

平成30年度 日本大学商学部

A方式（第1期・第2期）入学試験受験者へのご案内

1 試験日及び試験場

あなたの試験場等は、下記のとおりです。

試験方式	試験日	受験番号	試験場
A方式第1期	2月6日(火)	10001～	日本大学商学部校舎
A方式第2期	2月20日(火)	20001～	

2 時間割

① 第1期

9:00	開	門				
9:30	予鈴	受験者着席完了			
☆10:00	~~~~~	11:00	国	語		
11:25	予鈴	受験者着席完了			
☆11:45	~~~~~	13:05	英	語		
13:05	~~~~~	13:50	昼	食		
13:50	予鈴	受験者着席完了			
☆14:10	~~~~~	15:10	選	択	科	目

② 第2期

9:00	開	門				
9:30	予鈴	受験者着席完了			
☆10:00	~~~~~	11:00	国	語		
11:25	予鈴	受験者着席完了			
☆11:45	~~~~~	12:45	英	語		
12:45	~~~~~	13:30	昼	食		
13:30	予鈴	受験者着席完了			
☆13:50	~~~~~	14:50	選	択	科	目

3 解答方式

試験の解答は、全問マークシート方式です。

4 試験当日持参するもの

- ① 受験票, ② HBの黒鉛筆, ③ プラスチック消しゴム, ④ ペン又はボールペン,
- ⑤ 時計 (辞書, 電卓, 端末等の機能があるものや, それらの機能の有無が判別しづらいもの・秒針音のするもの・キッチンタイマー・大型のものを除く), ⑥ 昼食・飲み物

5 受験上の注意

- ① 入校に際しては, 受験票を提示してください。受験票を忘れた場合 (紛失した場合) は, 係員に申し出てください。事故係で受験票再発行の手続きを行います。
- ② 試験がすべて終了するまで校外に出ることはできませんので, 必要な方は, **昼食を持参してください。校内での食堂の営業はございません。**
- ③ 入校の際, 大きな荷物の持ち込みはご遠慮ください。やむを得ず持ち込む場合は, 検査をさせていただきます場合もありますので, あらかじめご承知おきください。
- ④ 9時30分までに所定の席についてください。
- ⑤ 遅刻した場合, 試験開始後20分まで入場を認めますが, それ以降は認めません。
- ⑥ 気分が悪くなった場合は, 我慢せず監督者に申し出てください。
- ⑦ 試験場には時計がありませんので, 各自で時計を持参してください。なお, 携帯電話等を時計として使用することは認めません。
- ⑧ 下敷き, 定規, 電子辞書, コンピュータ, 計算機, 腕時計型端末, 携帯電話 (スマートフォン, PHSを含む) 等は使用できません。携帯電話等の電源は, 試験中必ず切り, かばん等にしまってください。
- ⑨ 「耳せん」は, 監督者の指示等が聞き取れないことがありますので使用できません。
- ⑩ 試験時間中の着帽は, 原則として認めません。
- ⑪ 試験室内で, コート類を着用しても差し支えありません。
文字や地図がプリントされている上着等の着用やひざ掛け等の使用は認めません。着用している場合には, 脱いでもらうことがあります。
- ⑫ 当日の緊急連絡は, 日本大学商学部ホームページで行います。
(<http://www.bus.nihon-u.ac.jp/>)

感染症に関する注意事項

下記URL (日本大学ホームページ) を参照してください。

http://www.nihon-u.ac.jp/admission_info/news/2017/10/121/

6 その他の注意

- ① 自動車・バイク等での試験場構内への乗り入れを禁止します。
- ② 受験票記載の住所と合格通知書等の郵送先が異なる場合は、試験当日の昼食時間に事故係で住所変更の手続きをしてください。
- ③ 本学では、合否電報の取扱いはしていません。試験当日、試験場付近の路上で取扱っている合否電報は、本学とは一切関係ありません。
この種の電報による誤報、不着等のトラブルについては、本学は一切責任を負いませんので、十分注意してください。
- ④ 試験場内は、全館禁煙です。

7 合格発表

① 合格発表方法

合格者には、「合格通知書」及び「入学手続書類等」を速達で郵送します。

なお、合格発表日から入学手続締切日まで「インターネットによる合否案内」を実施しています。

学内掲示板での掲示は行いません。

試験方式	合格発表日時
A方式第1期	2月10日(土) 午前10時
A方式第2期	2月24日(土) 午前10時

「インターネットによる合否案内」の利用方法は、「日本大学一般入学試験要項」の19ページに記載しています。

② 追加合格

日本大学商学部では、試験方式により追加合格を出す場合があります。

追加合格を出す場合には、「合格通知書」と「入学手続書類等」を追加合格者に対し郵送します。追加合格についての「インターネットによる合否案内」は行いません。合格通知書に明記されている入学手続締切日までに入学手続を完了することにより入学が許可されます。なお、追加合格者は、「入学手続の延期—二段階手続—」をすることはできません。

8 試験室

試験室は、次の表のとおりです。所定試験室の机上に受験番号が貼ってありますので、よく確かめて着席してください。万一受験番号がないときや、重複しているときは、係員に申し出てください。

受験番号は、下4桁のみ記載しています。

号館	試験室	階	受験番号	号館	教室	階	受験番号
1 号 館	1301	3	0001~0180	2 号 館	2404	4	2751~2790
	1302	3	0181~0300		2405	4	2791~2830
	1303	3	0301~0480		2408	4	2831~2870
	1401	4	0481~0660		2409	4	2871~2910
	1402	4	0661~0780		2410	4	2911~2950
	1403	4	0781~0960		2411	4	2951~2990
	1501	5	0961~1140		2412	4	2991~3060
	1502	5	1141~1260		2413	4	3061~3130
	1503	5	1261~1440		2501	5	3131~3170
	1601	6	1441~1560		2502	5	3171~3210
	1602	6	1561~1680		2503	5	3211~3280
	1603	6	1681~1890		2504	5	3281~3350
2 号 館	2301	3	1891~1960	2505	5	3351~3440	
	2302	3	1961~2030	2506	5	3441~3480	
	2303	3	2031~2100	2507	5	3481~3520	
	2304	3	2101~2140	2508	5	3521~3560	
	2305	3	2141~2180	2201	2	3561~3630	
	2306	3	2181~2290	2202	2	3631~3700	
	2307	3	2291~2400	2203	2	3701~3770	
	2308	3	2401~2470	2204	2	3771~3810	
	2309	3	2471~2540	2205	2	3811~3850	
	2401	4	2541~2610	2206	2	3851~3960	
	2402	4	2611~2680	2207	2	3961~4070	
	2403	4	2681~2750				

9 日本大学商学部への道順

日本大学商学部校舎

〒 157-8570

東京都世田谷区砧5-2-1

TEL 03 (3749) 6735 (入試係)

〈交通機関〉

小田急線：新宿駅——^{約30分}——祖師ヶ谷大蔵駅下車 徒歩約12分
(各駅停車)

新宿駅——^{約20分}——成城学園前駅下車 バス約10分
(急行・準急)

「快速急行」は、成城学園前駅に停車しません。

成城学園前駅より

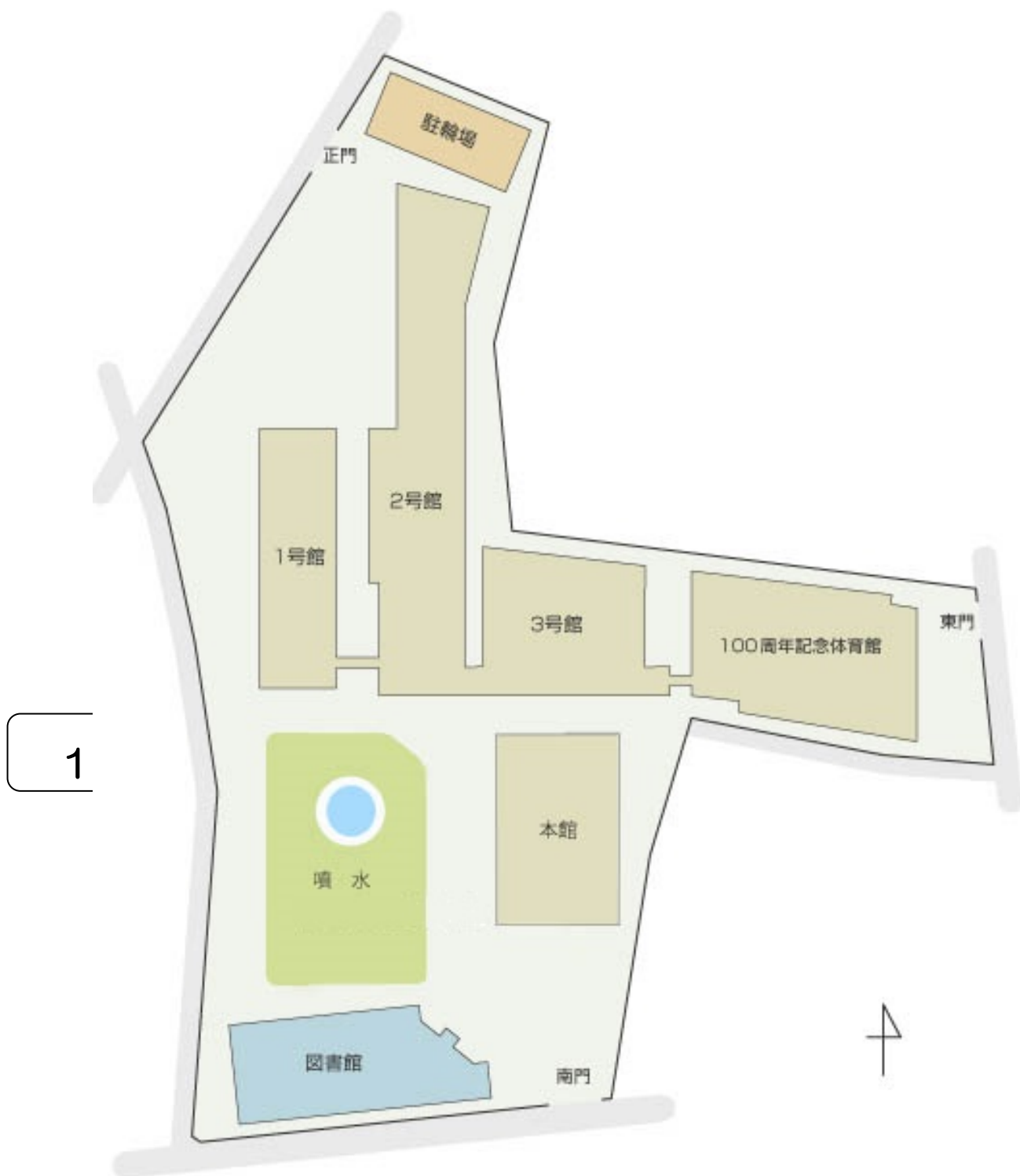


道路が混雑する場合がありますので注意してください。

※ 試験当日は、祖師ヶ谷大蔵駅から日本大学商学部まで誘導係員を配置しております。

※ [アクセスマップ](#) (クリックしてください)

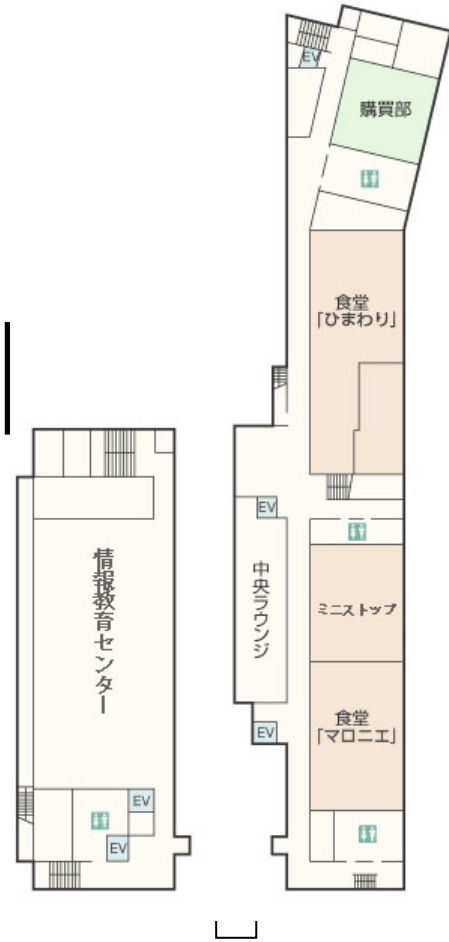
10 日本大学商学部試験場配置図



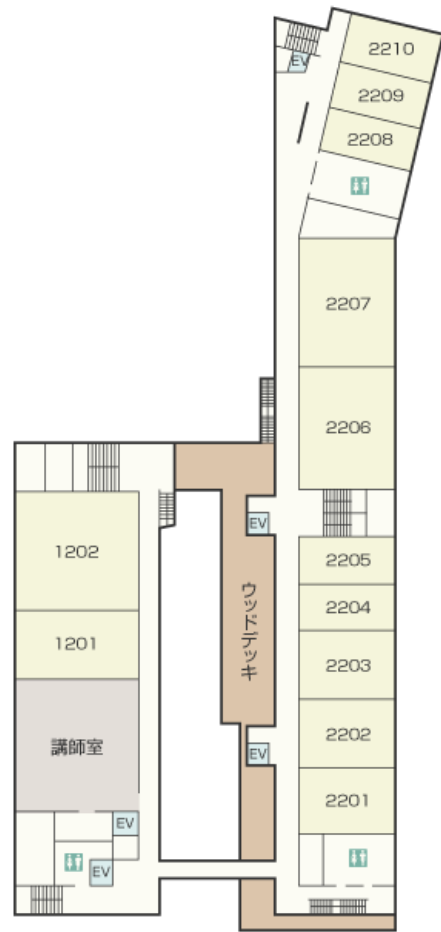
- ※ エレベータの数に限りがありますので、できるだけ階段のご利用をお願いいたします。
- ※ 試験当日は、正門及び南門から入構できます。東門からは入構できませんので注意してください。

1 1 日本大学商学部試験室配置図

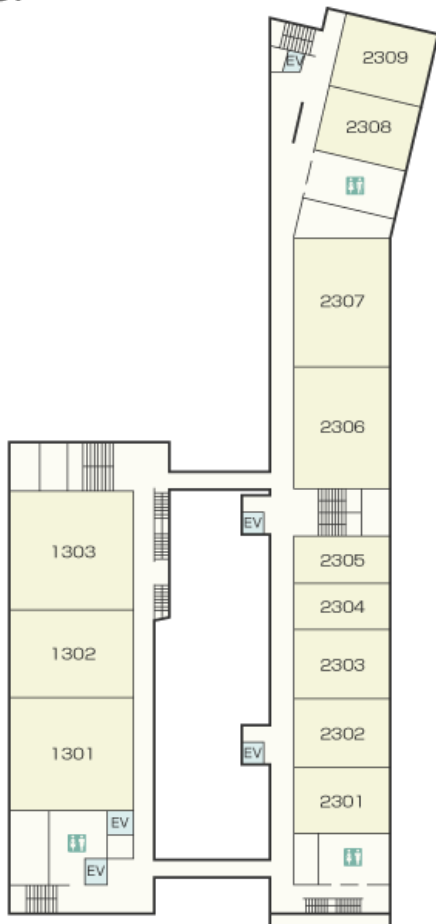
1F



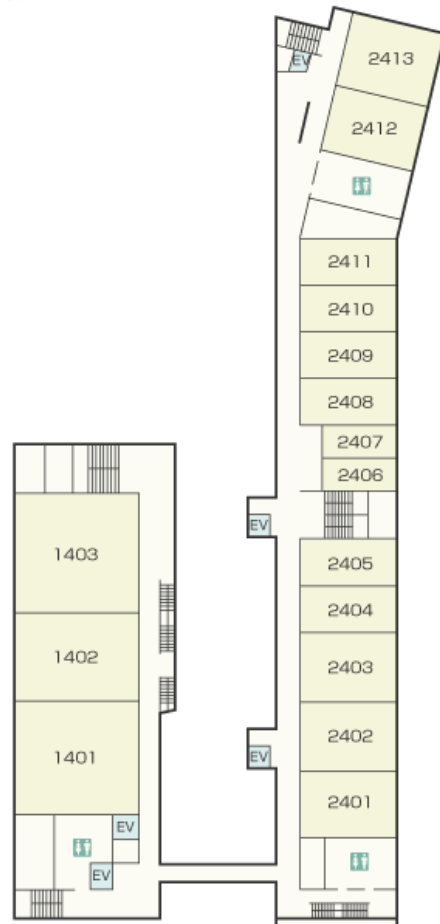
2F



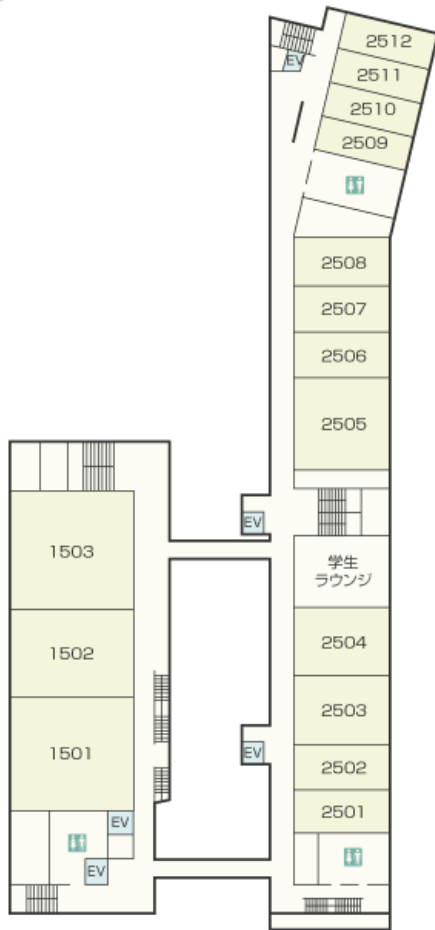
3F



4F



5F



6F

